

平成28年度診療報酬改定の概要

厚生労働省 保険局 医療課長

宮崎 雅則

平成28年度診療報酬改定の概要

- ・ 2025年(平成37)年に向けて、地域包括ケアシステムと効果的・効率的で質の高い医療提供体制の構築を図る。
- ・ 地域包括ケアシステムの推進と医療機能の機能分化・強化、連携に関する充実等に取り組む。

診療報酬(本体) +0.49%

}	医科	+0.56%
	歯科	+0.61%
	調剤	+0.17%

薬価改定 ▲1.22%

上記のほか、市場拡大再算定による薬価の見直しにより、▲0.19%

年間販売額が極めて大きい品目に対応する市場拡大再算定の特例の実施により、▲0.28%

材料価格改定 ▲0.11%

※ なお、別途、新規収載された後発医薬品の価格の引下げ、長期収載品の特例的引下げの置き換え率の基準の見直し、いわゆる大型門前薬局等に対する評価の適正化、入院医療において食事として提供される経腸栄養用製品に係る入院時食事療養費等の適正化、医薬品の適正使用等の観点等からの1処方当たりの湿布薬の枚数制限、費用対効果の低下した歯科材料の適正化の措置を講ずる。

28年度診療報酬改定の基本的考え方

- 26年度診療報酬改定の結果、「病床の機能分化・連携」は進展。今後、さらに推進を図る必要。「外来医療・在宅医療」については、「かかりつけ医機能」の一層の強化を図ることが必要。
- また、後発医薬品については、格段の使用促進や価格適正化に取り組むことが必要。
- こうした26年度改定の結果検証を踏まえ、28年度診療報酬改定について、以下の基本的視点をもって臨む。

改定の基本的視点

**「病床の機能分化・連携」や「かかりつけ医機能」等の充実を図りつつ、「イノベーション」、「アウトカム」等を重視。
⇒ 地域で暮らす国民を中心とした、質が高く効率的な医療を実現。**

視点1

「地域包括ケアシステム」の推進と、「病床の機能分化・連携」を含む医療機能の分化・強化・連携を一層進めること

- 「病床の機能分化・連携」の促進
- 多職種の活用による「チーム医療の評価」、「勤務環境の改善」
- 質の高い「在宅医療・訪問看護」の確保 等

視点2

「かかりつけ医等」のさらなる推進など、患者にとって安心・安全な医療を実現すること

- かかりつけ医、かかりつけ歯科医、かかりつけ薬剤師・薬局の評価 等

視点3

重点的な対応が求められる医療分野を充実すること

- 緩和ケアを含む質の高いがん医療の評価
- 認知症患者への適切な医療の評価
- イノベーションや医療技術の評価 等

視点4

効率化・適正化を通じて制度の持続可能性を高めること

- 後発医薬品の価格算定ルールの見直し
- 大型門前薬局の評価の適正化
- 費用対効果評価(アウトカム評価)の試行導入 等

平成28年度診療報酬改定の概要

I 地域包括ケアシステムの推進と医療機能の分化・強化、連携に関する視点

- 医療機能に応じた入院医療の評価
- チーム医療の推進、勤務環境の改善、業務効率化の取組等を通じた医療従事者の負担軽減・人材確保
- 地域包括ケアシステム推進のための取組の強化
- 質の高い在宅医療・訪問看護の確保
- 医療保険制度改革法も踏まえた外来医療の機能分化

II 患者にとって安心・安全で納得できる効果的・効率的で質が高い医療を実現する視点

- かかりつけ医の評価、かかりつけ歯科医の評価、かかりつけ薬剤師・薬局の評価
- 情報通信技術 (ICT) を活用した医療連携や医療に関するデータの収集・利活用の推進
- 質の高いリハビリテーションの評価等、患者の早期の機能回復の推進
- 明細書無料発行の推進

III 重点的な対応が求められる医療分野を充実する視点

- 緩和ケアを含む質の高いがん医療の評価
- 「認知症施策推進総合戦略」を踏まえた認知症患者への適切な医療の評価
- 地域移行・地域生活支援の充実を含めた質の高い精神医療の評価
- 難病法の施行を踏まえた難病患者への適切な医療の評価
- 小児医療、周産期医療の充実、高齢者の増加を踏まえた救急医療の充実
- 口腔疾患の重症化予防・口腔機能低下への対応、生活の質に配慮した医療の推進
- かかりつけ薬剤師・薬局による薬学管理や在宅医療等への貢献度による評価・適正化
- 医薬品、医療機器、検査等におけるイノベーションや医療技術の適切な評価
- DPC に基づく急性期医療の適切な評価

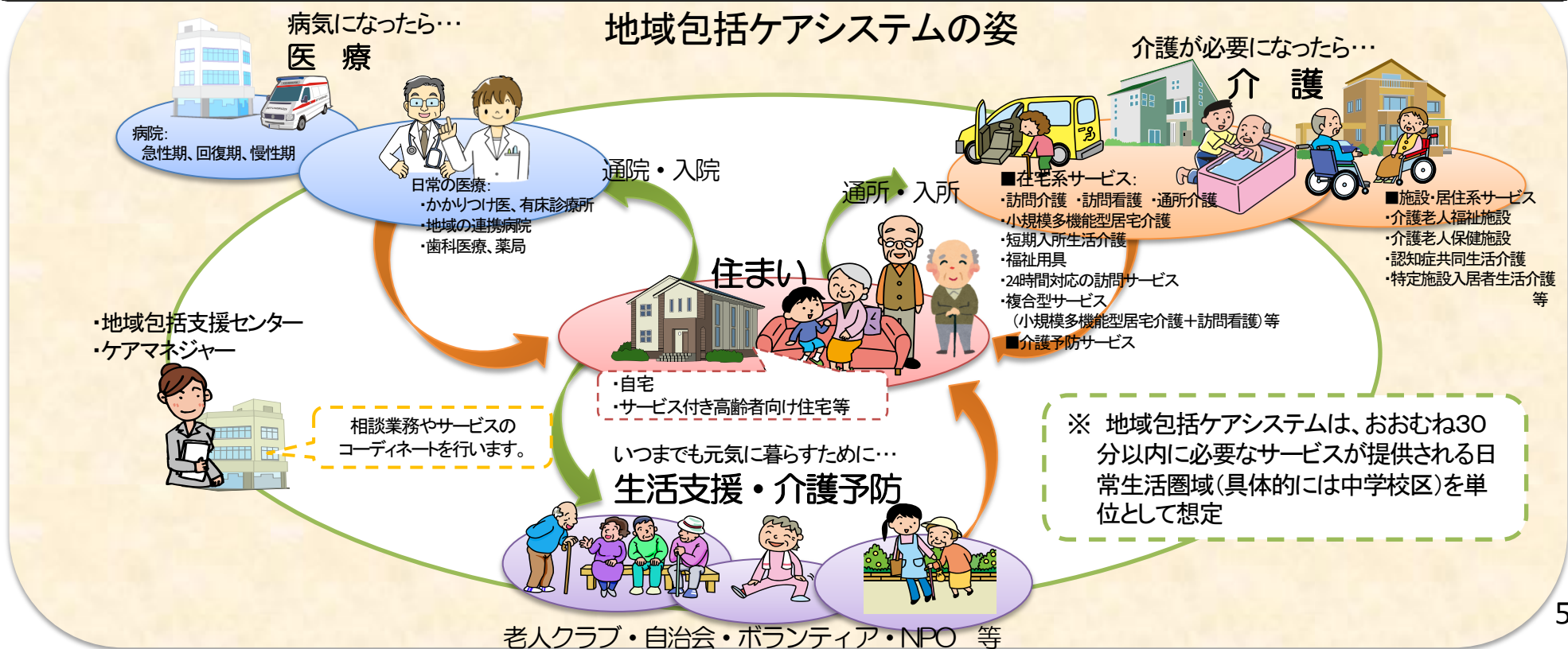
IV 効率化・適正化を通じて精度の持続可能性を高める視点

- 後発医薬品の使用促進・価格適正化、長期収載品の評価の仕組みの検討
- 退院支援等の取組による在宅復帰の推進
- 残薬や重複投薬、不適切な多剤投薬・長期投薬を減らすための取組など医薬品の適正使用の推進
- 患者本位の医薬分業を実現するための調剤報酬の見直し
- 重症化予防の取組の推進
- 医薬品、医療機器、検査等の適正な評価

地域包括ケアシステムの構築について

参考

- 団塊の世代が75歳以上となる2025年を目途に、重度な要介護状態となっても住み慣れた地域で自分らしい暮らしを人生の最後まで続けることができるよう、**医療・介護・予防・住まい・生活支援が包括的に確保される体制(地域包括ケアシステム)の構築を実現。**
- 今後、認知症高齢者の増加が見込まれることから、認知症高齢者の地域での生活を支えるためにも、地域包括ケアシステムの構築が重要。
- 人口が横ばいで75歳以上人口が急増する大都市部、75歳以上人口の増加は緩やかだが人口は減少する町村部等、**高齢化の進展状況には大きな地域差。**
- 地域包括ケアシステムは、**保険者である市町村や都道府県が、地域の自主性や主体性に基づき、地域の特性に応じて作り上げていくことが必要。**



入院医療の機能分化・強化

地域包括ケアシステムの推進と医療機能の分化・強化を図るため、入院医療について、機能に応じた適切な評価の推進と手厚い医療に対する評価の充実を実施。

医療機能ごとの患者像に応じた評価

- 特定集中治療室用の「重症度、医療・看護必要度」の見直し
- 総合入院体制加算について、「重症度、医療・看護必要度」(A、C項目)の基準を導入

- 一般病棟用の「重症度、医療・看護必要度」の見直し
- 重症患者を受け入れている10対1一般病棟を評価

- 地域包括ケア病棟入院料の包括範囲から、手術・麻酔に係る費用を除外

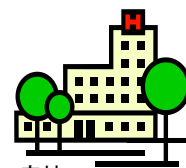
- 療養病棟入院基本料2について、医療区分2・3の患者受入れを要件化
- 療養病棟における医療区分2、3の患者像のよりきめ細かく適正な評価



特定集中治療室等



7対1病棟等



地域包括ケア病棟
回復期リハビリテーション病棟 等



療養病棟等

医療機能の強化のための評価

- 特定集中治療室等における薬剤師配置を評価
- 総合入院体制加算における、認知症・精神疾患患者の受入体制の評価

- 7対1病棟の在宅復帰率の基準の見直し
- 看護職員・看護補助者の手厚い夜間配置を実施している医療機関の評価

- 回復期リハビリテーション病棟における、リハビリテーションの効果に応じたリハビリテーション料の評価（アウトカム評価）

- 療養病棟において、急性期等から受け入れた患者の在宅復帰をより適切に評価するよう、在宅復帰機能強化加算の要件を見直し

一般病棟入院基本料の評価の見直しの概要

重症度、医療・看護必要度の見直し

- 急性期に密度の高い医療を必要とする状態が適切に評価されるよう、「重症度、医療・看護必要度」の見直しを行う。

- ① 手術
- ② 救命等に係る内科的治療
 - ・経皮的血管内治療
 - ・経皮的心筋焼灼術
 - ・侵襲的な消化器治療 等
- ③ 救急搬送
- ④ 認知症・せん妄の症状

等についての評価を拡充

7対1入院基本料の基準の見直し

- 「重症度、医療・看護必要度」の基準の見直し
 - ・「重症度、医療・看護必要度」の基準を満たす患者の割合を15%⇒25%(*)に見直す
- 在宅復帰率の見直し
 - ・在宅復帰率の基準を75%⇒80%に見直す

※ 許可病床数が200床未満の保険医療機関であって、病棟群単位による届出を行わない保険医療機関にあつては、平成30年3月31日までに限り、基準を満たす患者が23%以上であることとする。

重症患者を受け入れている10対1病棟に対する評価

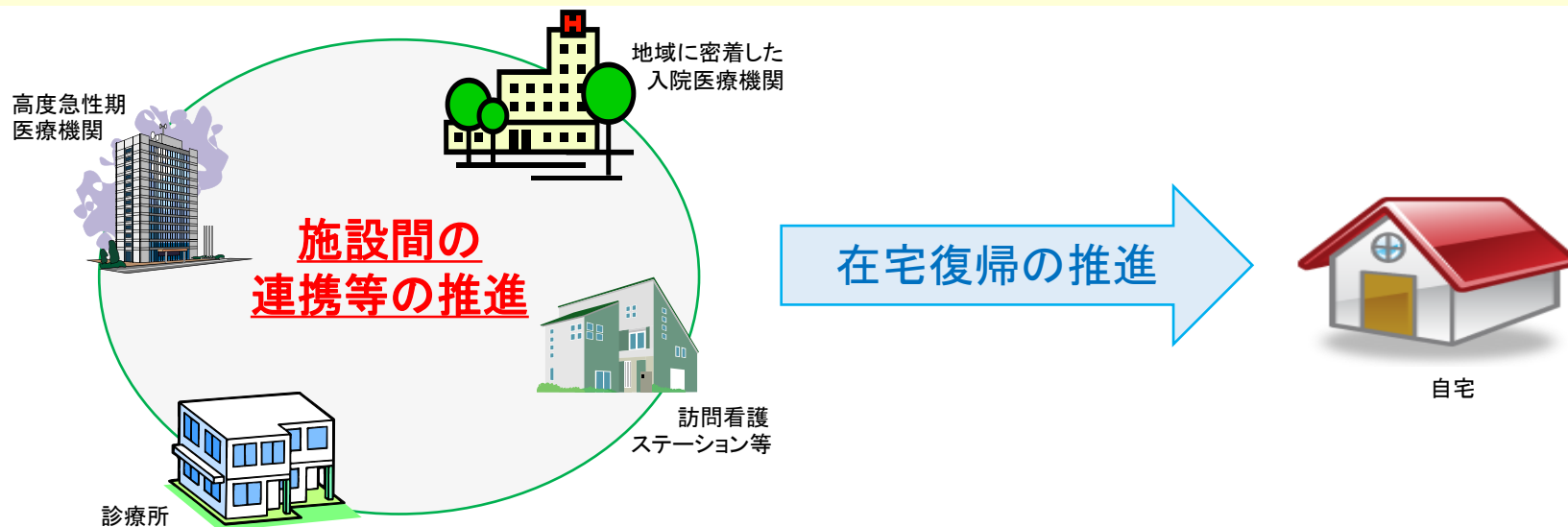
- 「重症度、医療・看護必要度」に該当する患者の受入れに対する評価の充実

病棟群単位による届出の評価

- 7対1入院基本料から10対1入院基本料に変更する際に限り、平成28年4月1日から2年間、7対1病棟と10対1病棟を病棟群単位で有することを可能とする。

患者が安心・納得して退院するための退院支援等の充実

患者が安心・納得して退院し、早期に住み慣れた地域で療養や生活を継続できるように、積極的な退院支援に対する評価の充実や在宅復帰機能が高い医療機関に対する評価の見直し等を実施。



退院支援の充実

- 退院支援に関する以下の取組みを評価
 - ・病棟への退院支援職員の配置
 - ・連携する施設の職員との定期的な面会
 - ・介護支援専門員との連携
 - ・多職種による早期のカンファレンス 等
- 在宅療養への円滑な移行を支援するための、退院直後の看護師等による訪問指導を評価

在宅復帰機能が高い医療機関の評価

- 高い在宅復帰機能を持つ有床診療所に対する評価の新設
- 7対1病棟等における在宅復帰率の基準の引上げと指標の見直し
- 療養病棟(在宅復帰機能強化加算算定病棟)における、急性期等からの在宅復帰を適切に評価するための指標の見直し

地域包括ケアシステム推進のための取組の強化

退院支援に関する評価の充実

- 患者が安心・納得して退院し、早期に住み慣れた地域で療養や生活を継続できるように、保険医療機関における退院支援の積極的な取組みや医療機関間の連携等を推進するための評価を新設する。

(新) 退院支援加算1

イ 一般病棟入院基本料等の場合	600点
ロ 療養病棟入院基本料等の場合	1,200点

(改) 退院支援加算2

イ 一般病棟入院基本料等の場合	190点
ロ 療養病棟入院基本料等の場合	635点



[算定要件・施設基準]

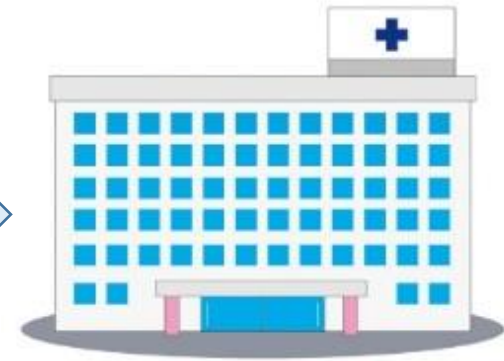
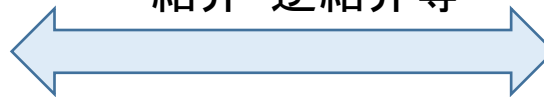
	退院支援加算 1	退院支援加算2 (現在の退院調整加算と同要件)
退院困難な患者の早期抽出	<u>3日以内</u> に退院困難な患者を抽出	7日以内に退院困難な患者を抽出
入院早期の患者・家族との面談	<u>7日以内</u> に患者・家族と面談	できるだけ早期に患者・家族と面談
多職種によるカンファレンスの実施	<u>7日以内</u> にカンファレンスを実施	カンファレンスを実施
退院調整部門の設置	専従 1名 (看護師又は社会福祉士)	専従 1名 (看護師又は社会福祉士)
病棟への退院支援職員の配置	<u>退院支援業務等に専従する職員を病棟に配置 (2病棟に1名以上)</u>	—
医療機関間の顔の見える連携の構築	<u>連携する医療機関等(20か所以上)の職員と 定期的な面会を実施(3回/年以上)</u>	—
介護保険サービスとの連携	<u>介護支援専門員との連携実績</u>	—

外来の機能分化・連携の推進

かかりつけ医の普及を図り、かかりつけ医が患者の状態や価値観も踏まえ、医療をサポートする「ゲートオープナー」機能を確立。



必要に応じて適切に
紹介・逆紹介等



患者がアクセスしやすい中小病院、診療所

- 認知症に対する主治医機能の評価
- 小児に対するかかりつけ医の評価
- 地域包括診療料、地域包括診療加算(※)の施設基準の緩和

(※)複数の慢性疾患を持つ患者に対する継続的で全人的な医療を評価

専門的な診療を提供する
地域の拠点となるような病院

- 紹介状なしで大病院を受診した場合の定額負担を導入

	対象疾患	診療内容	内服薬	主な施設基準	
新 認知症地域包括診療料 1,515点(1月につき※1)	認知症＋1疾患以上	担当医を決め、 ・療養上の指導 ・他の医療機関での受診状況等の把握 ・服薬管理 ・健康管理 ・介護保険に係る対応 ・在宅医療の提供 ・24時間の対応 等を実施	内服薬 5種類以下 うち向精神薬 3種類以下	○診療所又は200床未満の病院 ○研修の受講 ○病院の場合以下の全て(※2) ・地域包括ケア病棟の届出 ・在宅療養支援病院であること	
	地域包括診療料 1,503点(1月につき※1)		下記のうち2疾患以上 ・高血圧症 ・脂質異常症 ・糖尿病 ・認知症	(要件なし)	○診療所の場合以下の全て ・時間外対応加算1の届出 ・常勤医師が2人以上(※3) ・在宅療養支援診療所であること
新 認知症地域包括診療加算 30点(再診料に加算)	認知症＋1疾患以上		等を実施	内服薬 5種類以下 うち向精神薬 3種類以下	○診療所 ○研修の受講 ○以下のいずれか一つ ・時間外対応加算1又は2の届出 ・常勤医師が2人以上(※3) ・在宅療養支援診療所であること
	地域包括診療加算 20点(再診料に加算)			下記のうち2疾患以上 ・高血圧症 ・脂質異常症 ・糖尿病 ・認知症	(要件なし)

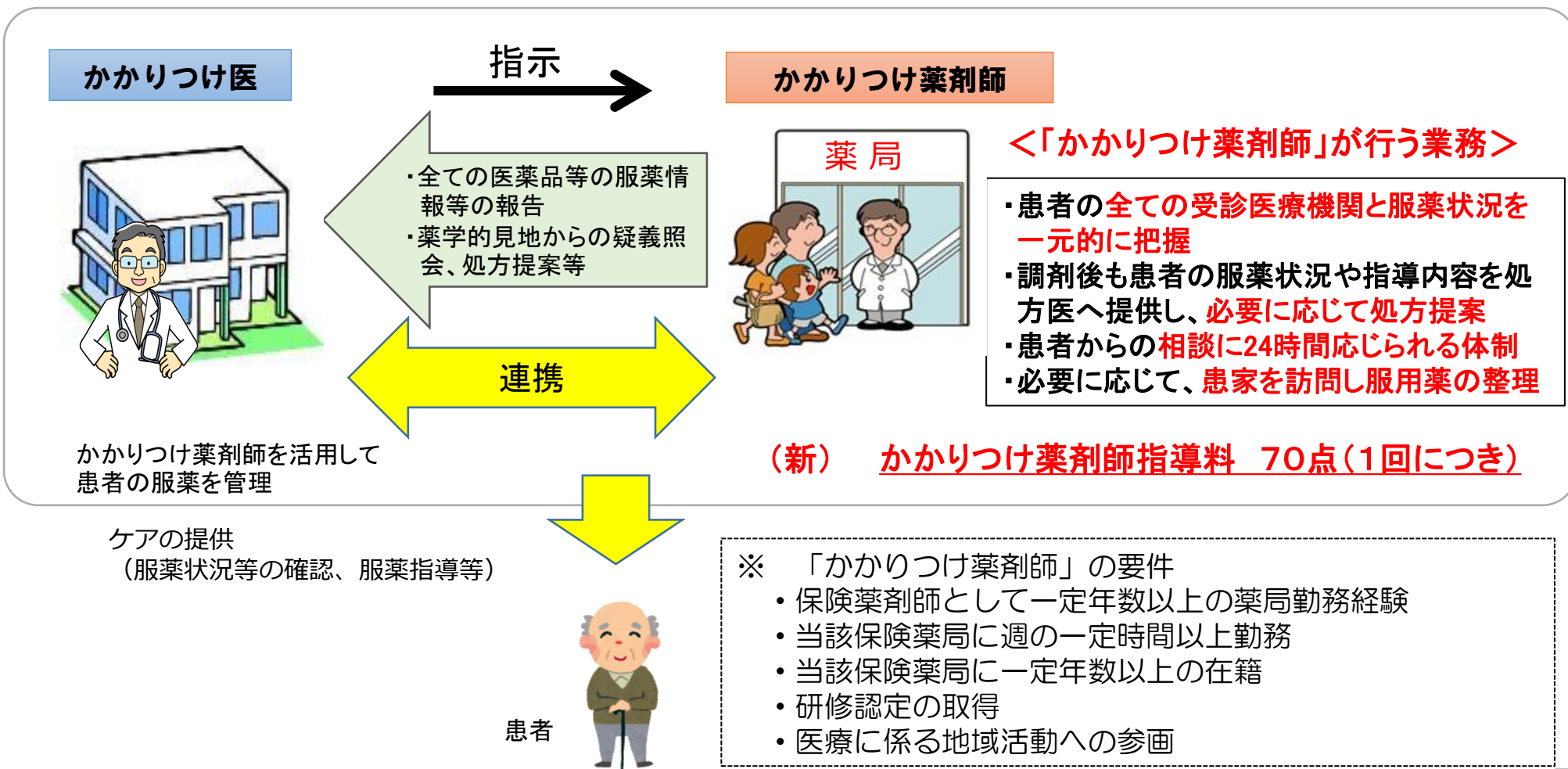
※1 当該月の薬剤料、550点以上の検査、画像診断、処置等以外の費用は、当該点数に含まれる。

※2 地域包括診療料に係る2次救急指定病院等の施設基準については、平成28年度改定で廃止し、要件を緩和。

※3 地域包括診療料・加算に係る常勤医師の施設基準については、平成28年度改定において3人から2人へ緩和。

かかりつけ医とかかりつけ薬剤師の連携

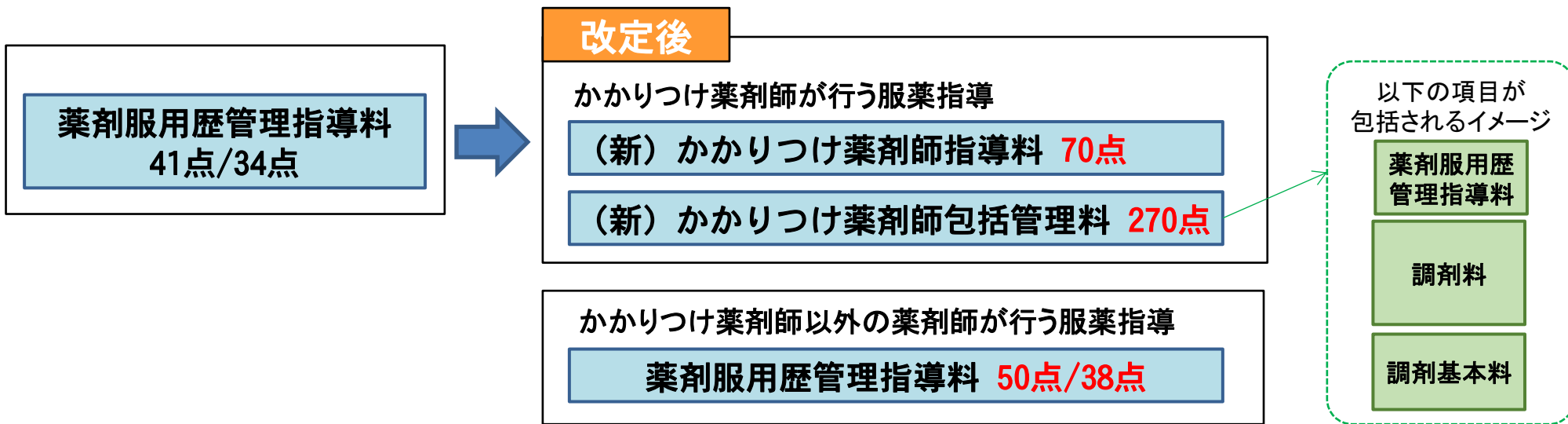
かかりつけ薬剤師は、患者の服薬状況を一元的・継続的に把握し、それに基づき患者へ指導等を行う。また、得られた患者情報に基づき、かかりつけ医に服薬情報等を報告するとともに、薬学的見地から処方内容の疑義照会や処方提案等を行う。



かかりつけ薬剤師・薬局の評価

1. かかりつけ薬剤師の評価

- 患者が選択した「かかりつけ薬剤師」が、処方医と連携して患者の服薬状況を一元的・継続的に把握した上で患者に対して服薬指導等を行う業務を薬学管理料として評価する。



2. かかりつけ薬剤師が役割を発揮できる薬局の体制及び機能の評価 (基準調剤加算の見直し)

- かかりつけ薬剤師が役割を発揮できる薬局の体制及び機能を評価するため、基準調剤加算を統合し、「患者のための薬局ビジョン」を踏まえ、在宅訪問の実施、開局時間、相談時のプライバシーへの配慮等の要件を見直す。

かかりつけ歯科医機能の評価の導入

○ 今後、より一層の高齢化が推進する中、地域包括ケアシステムにおいて、各ライフステージに応じた定期的な口腔管理などの「かかりつけ歯科医機能」を、地域の歯科医師が発揮していくことが重要。

○ かかりつけ歯科医が定期的な口腔管理を実施した場合、むし歯や歯周疾患の重症化が抑制されるが、かかりつけ歯科医がいない、または、歯科医院への不定期な来院により、歯の喪失リスクが高くなるということが明らかになってきている。



➡ 一定の基準を満たした「かかりつけ歯科医機能」を持った歯科医師が行う
 ①むし歯の重症化予防、②歯周疾患の重症化予防、③口腔機能低下の重症化予防についての評価を新たに導入した。

かかりつけ歯科医機能強化型歯科診療所の評価

- う蝕(むし歯)の重症化予防の評価
 (新) **エナメル質初期う蝕管理加算** 260点(歯科疾患管理料の加算)
- 歯周病の重症化予防の評価
 (新) **歯周病安定期治療(Ⅱ)**

1歯以上10歯未満	380点
11歯以上20歯未満	550点
20歯以上	830点
- 口腔機能の重症化予防の評価
 (新) **在宅患者訪問口腔リハビリテーション料指導管理料の加算** 100点

【かかりつけ歯科医機能強化型歯科診療所の施設基準】

- (1) 歯科診療所であること
- (2) 複数の歯科医師、又は、歯科衛生士の配置
- (3) 医療安全対策、高齢者の口腔機能管理に係る研修
- (4) 歯科訪問診療料、歯周病安定期治療等の算定実績
- (5) 医療安全対策への体制整備
- (6) 緊急時の体制整備
- (7) 医療、介護との連携体制

医療保険制度改革法も踏まえた外来医療の機能分化

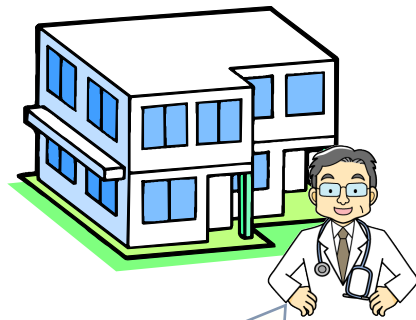
紹介状なしの大病院受診時の定額負担の導入

- 「持続可能な医療保険制度を構築するための国民健康保険法等の一部を改正する法律」の施行に伴い、保険医療機関相互間の機能の分担及び業務の連携の更なる推進のため、一定規模以上の保険医療機関について、定額の徴収を責務とする。
- ① 特定機能病院及び一般病床500床以上の地域医療支援病院については、現行の選定療養の下で、定額の徴収を責務とする。
 - ② 定額負担は、徴収する金額の最低金額として設定するとともに、初診については5,000円（歯科は3,000円）、再診については2,500円（歯科は1,500円）とする。
 - ③ 現行制度と同様に、緊急その他やむを得ない事情がある場合については、定額負担を求めないこととする。その他、定額負担を求めなくても良い場合を定める。
 - [緊急その他やむを得ない事情がある場合]
救急の患者、公費負担医療の対象患者、無料低額診療事業の対象患者、HIV感染者
 - [その他、定額負担を求めなくて良い場合]
 - a. 自施設の他の診療科を受診中の患者
 - b. 医科と歯科の間で院内紹介した患者
 - c. 特定健診、がん検診等の結果により精密検査の指示があった患者 等
 - ④ 自治体による条例制定等が必要な公的医療機関については、条例の制定等に要する期間を考慮し、6か月の経過措置を設ける。

質の高い在宅医療・訪問看護の確保について

在宅医療において、医療機関の実績、診療内容及び患者の状態等に応じた評価を行い、在宅医療の質的・量的向上を図る。

<在宅担当医療機関>



医療機関の実績 に応じた評価

- 在宅医療専門の医療機関に関する評価を新設
- 十分な看取り実績を有する医療機関を評価
- 重症小児の診療実績を有する医療機関を評価
- 重症小児の看護実績を有する訪問看護ステーションを評価



診療内容 に応じた評価

- 休日往診への評価の充実
- 病院・診療所からの訪問看護の評価を充実

<自宅等>



患者の状態・居住場所等 に応じた評価

- 重症患者に対する医学管理の評価を充実
- 効率性の観点等から、居住場所に応じた評価を見直し

質の高いリハビリテーションの評価等、患者の早期の機能回復の推進

急性期

回復期

維持期

入院

通院

介護事業所、日常生活等

キーワード1 早期からのリハビリテーション

- 初期加算、早期加算の算定要件等の見直し
- ADL維持向上等体制加算の施設基準の見直し等

キーワード2 質の高いリハビリテーション(アウトカム評価)

- 回復期リハビリテーション病棟におけるアウトカムの評価

キーワード3 多様な状態に応じたリハビリテーション

- 摂食機能療法の対象の明確化等
- 廃用症候群リハビリテーション料の新設
- 心大血管リハビリテーション料の施設基準の見直し
- 運動器リハビリテーション料の評価の充実
- リンパ浮腫の複合的治療等

キーワード4 具体的な目標を意識した戦略的なリハビリテーション

- 要介護被保険者の維持期リハビリテーションの介護保険への移行(目標設定支援等・管理料の新設)



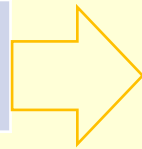
質の高いリハビリテーションの評価等

回復期リハビリテーション病棟におけるアウトカムの評価

- ▶ 回復期リハビリテーション病棟において、アウトカムの評価を行い、一定の水準に達しない保険医療機関については、疾患別リハビリテーション料の評価を見直す。

現行

患者1人1日あたり、疾患別リハビリテーションは9単位まで出来高算定



改定後

リハビリテーションの効果に係る実績が一定の水準に達しない場合、疾患別リハビリテーションは6単位まで出来高算定（**6単位を超えるリハビリテーションは入院料に包括（※）**）

※急性疾患の発症後60日以内のものを除く

回復期リハビリテーション病棟におけるリハビリテーション料の一部が包括される場合

回復期リハビリテーション病棟におけるリハビリテーションについて、

①提供実績を相当程度有し、②効果に係る相当程度の実績が認められない場合が、3か月ごとの集計で2回連続した場合。

注)

- ①は過去6か月間に退棟した患者の数が10名以上で、入院患者に対して提供されたリハビリテーション単位数が1日平均6単位以上である状態をいう。
- ②は、実績指数（「各患者の在棟中のADLスコアの伸びの総和」を「各患者の（入棟から退棟までの日数）／（疾患毎の回復期リハビリテーション病棟入院料の算定上限日数）の総和」で割ったもの）が27未満である場合をいう。
- ②におけるADLスコアの評価については、FIM（Functional Independence Measure）の運動項目（91点満点）を用いる。
- ②の算出においては、ADLが高いもの（FIM運動項目76点以上）、低いもの（FIM運動項目20点以下）、高齢者（80歳以上）、認知機能の障害が大きいもの（FIM認知項目24点以下）を入棟患者の3割を超えない範囲で、また高次脳機能障害の患者（入棟患者の4割以上を占める保険医療機関に限る）を全て計算対象から除外できる。

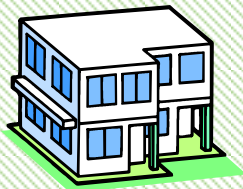
[経過措置]

平成28年4月1日以降の入院患者を実績評価の対象とし、平成29年1月1日から実施。

「認知症施策推進総合戦略(新オレンジプラン)」を踏まえた認知症患者への適切な医療

<認知症患者に対する主治医機能の評価>

複数疾患を有する認知症患者への継続的・全人的医療

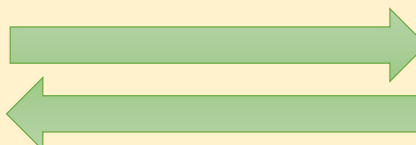


・認知症地域包括診療料、
認知症地域包括診療加算
の新設

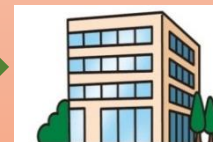
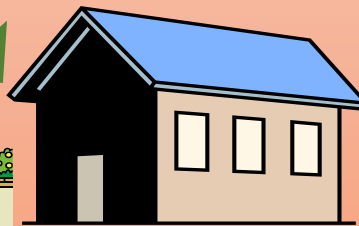
<早期診断・早期対応のための体制整備>

認知症の診断・療養方針の決定

・診療所型認知症疾患
医療センターの評価



<介護サービス>



急性期病院での認知症
患者の受入促進

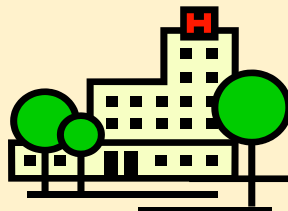


医療機関からの円滑な
退院・在宅復帰



<身体疾患を有する認知症患者の適切な受け入れ>

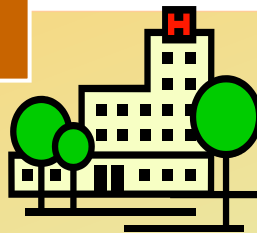
・認知症ケアチーム等による病棟
における対応力とケアの質向上
(認知症ケア加算の新設)
・重症度、医療・看護必要度での
認知症・せん妄症状の評価



・身体合併症を有する精神疾
患患者の受入れ体制の確保
(総合入院体制加算の要件強
化、「総合病院」精神病棟の
医師配置の充実等)

地域移行・地域生活支援を含む質の高い精神医療の評価

精神科病院



身体合併症を有する精神疾患患者への医療

- 精神病棟での特に重篤な急性疾患等への対応(身体合併症加算の対象疾患拡大)

- 精神科病院からの患者の受入の評価

- いわゆる「総合病院」精神病棟の手厚い医師配置の評価
- リエゾンチーム医療の推進
- 精神症状を伴う救急搬送患者に対する精神科医の診断治療
- 総合入院体制加算における精神疾患患者受入の要件の強化
- 自殺企図者に対する継続的な指導

総合的な機能を有する病院

長期入院患者の地域移行

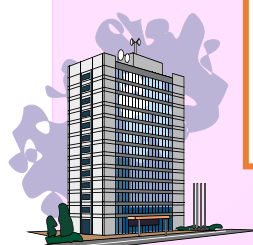
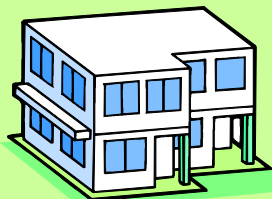
- 「地域移行機能強化病棟」の新設による重点的な地域移行の取り組み
- 地域移行に関する評価の充実

地域生活支援

- 自宅等で暮らす重症精神疾患患者への集中的な支援
- より自立した生活への移行を促す精神科デイ・ケア等の提供

専門的な精神医療の充実

- 専門的な児童思春期精神科外来医療の充実
- 薬物依存症に対する集団療法の新設
- 医師・看護師による認知療法・認知行動療法の充実
- 向精神薬の適切な処方の推進



診療所

小児医療の充実について

乳幼児期から学童期まで、継続性のある小児科外来診療を評価するとともに、重症小児等の診療に積極的に取り組んでいる入院・在宅医療の評価及び連携の充実を図る。

① 小児かかりつけ医として、幼児期までの継続的な診療を評価



新生児期

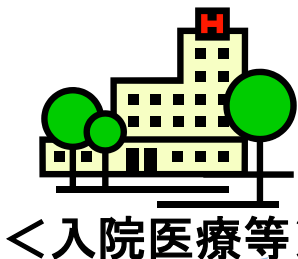


乳児期



幼児期

② 重症小児の受入体制・連携体制の強化

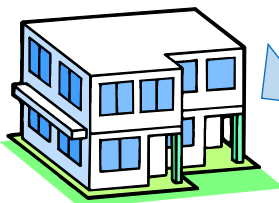


- NICU等における重症児の入院日数を延長
- 重症新生児等を受け入れている小児入院医療機関を評価
- 退院支援に関する評価を充実
- 医療型短期入所サービス利用中の処置等を評価
- 小児慢性特定疾病の患者における入院の対象年齢を延長

機能の強化
と
連携の推進



- 機能強化型在支診・病の実績要件として重症小児の診療を評価
- 機能強化型訪問看護ステーションの実績要件として重症小児の看護を評価
- 小児病棟に入院した月の在宅療養指導管理等を評価



- 小児慢性特定疾病に関する医学管理を評価

救急医療の評価の充実

救急医療管理加算の見直し

- 救急医療管理加算について、緊急カテーテル治療・検査等が必要なものを加算1の対象に加えるとともに、評価の見直しを行う。

現行

救急医療管理加算1 800点
救急医療管理加算2 400点（1日につき、7日まで）

【救急医療管理加算1の対象患者】

- ア 吐血、喀血又は重篤な脱水で全身状態不良の状態
- イ 意識障害又は昏睡
- ウ 呼吸不全又は心不全で重篤な状態
- エ 急性薬物中毒
- オ ショック
- カ 重篤な代謝障害（肝不全、腎不全、重症糖尿病等）
- キ 広範囲熱傷
- ク 外傷、破傷風等で重篤な状態
- ケ 緊急手術を必要とする状態

改定後

救急医療管理加算1 **900点**
救急医療管理加算2 **300点**（1日につき、7日まで）

【救急医療管理加算1の対象患者】

- ア 吐血、喀血又は重篤な脱水で全身状態不良の状態
- イ 意識障害又は昏睡
- ウ 呼吸不全又は心不全で重篤な状態
- エ 急性薬物中毒
- オ ショック
- カ 重篤な代謝障害（肝不全、腎不全、重症糖尿病等）
- キ 広範囲熱傷
- ク 外傷、破傷風等で重篤な状態
- ケ 緊急手術、**緊急カテーテル治療・検査又はt-PA療法**を必要とする状態

夜間休日救急搬送医学管理料の評価の充実

- 夜間休日救急搬送医学管理料の評価を充実するとともに、平日の夜間でも算定可能とする。

現行

夜間休日救急搬送医学管理料 200点

〔算定要件〕

平日の深夜、土曜日の診療時間以外の時間、休日に二次救急医療機関が初診の救急搬送患者を受け入れた際に算定。

改定後

夜間休日救急搬送医学管理料 **600点**

〔算定要件〕

平日の**夜間**、土曜日の診療時間以外の時間、休日に、二次救急医療機関が初診の救急搬送患者を受け入れた際に算定。

再診後の緊急入院における評価の充実

- 時間外、休日、深夜における再診後に緊急で入院となった場合であっても、再診料及び外来診療料の時間外、休日及び深夜加算を算定可能とする。

医療技術の適切な評価

基本的な考え方

- 我が国の医療水準は国際的にみても高い状況にあり、引き続き、質の高い医療を継続的に提供できる体制を確保するために、外科的な手術や専門性の高い医学管理などの医療技術について、学会等からの提案も踏まえ、難易度や専門性に応じた適切な評価を行う。

評価の視点

1. 医療技術の評価及び再評価

学会等からの提案書に基づき、医療技術評価分科会において検討を行い、新規技術の保険導入及び既存技術の再評価を行う。

2. 新規特定保険医療材料等に係る技術料の新設

新規医療材料を用いた技術や検査について、技術料等の評価及び見直しを行う。

3. 外科的手術等の適切な評価

「外保連試案第8.3版」等を活用し、診療報酬における手術の相対的な評価をより精緻にする。

4. 先進医療からの保険導入

先進医療会議の検討結果を踏まえ、新規技術の保険導入を行う。

後発医薬品の使用促進と多剤投薬の適正化

医療の効率化・適正化を推進するため、後発医薬品の使用促進に向けた対応を実施するとともに、不適切な多剤投薬の削減に向けた評価を実施。

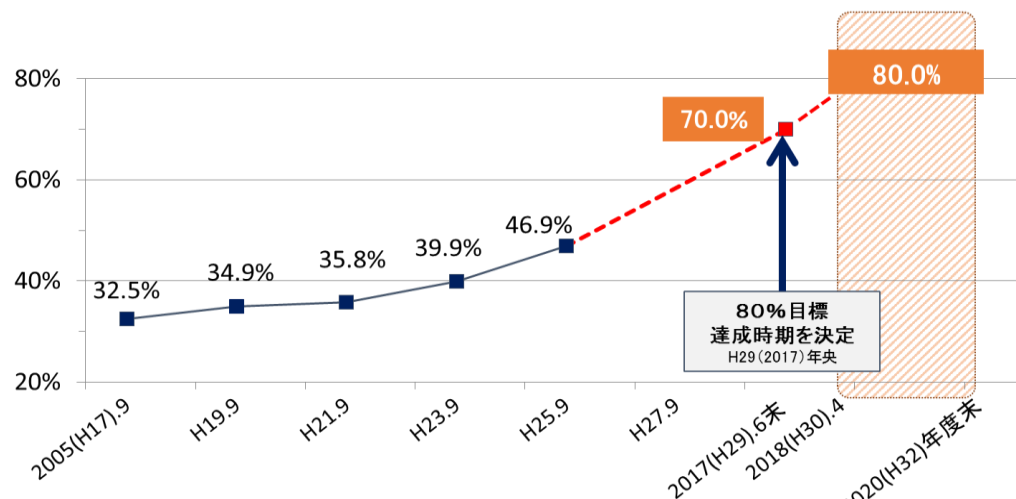


- 後発医薬品に係る目標値達成のため、
 - ・院内処方を行う診療所における後発医薬品使用体制に関する評価の新設
 - ・病院、薬局の後発医薬品使用体制に関する評価の基準引き上げ
 - ・全ての医薬品を一般名で処方した場合の評価の新設等を実施。

- 高齢者等において、薬剤に起因する有害事象の防止や服薬アドヒアランスの改善等を図るため、処方されている薬剤の調整を行い、減薬した場合の評価を実施。

数量シェア目標

- ① 2017年（平成29年）中に**70%**以上
- ② 2018年度（平成30年度）から2020年度（平成32年度）末までの間のなるべく早い時期に**80%**以上



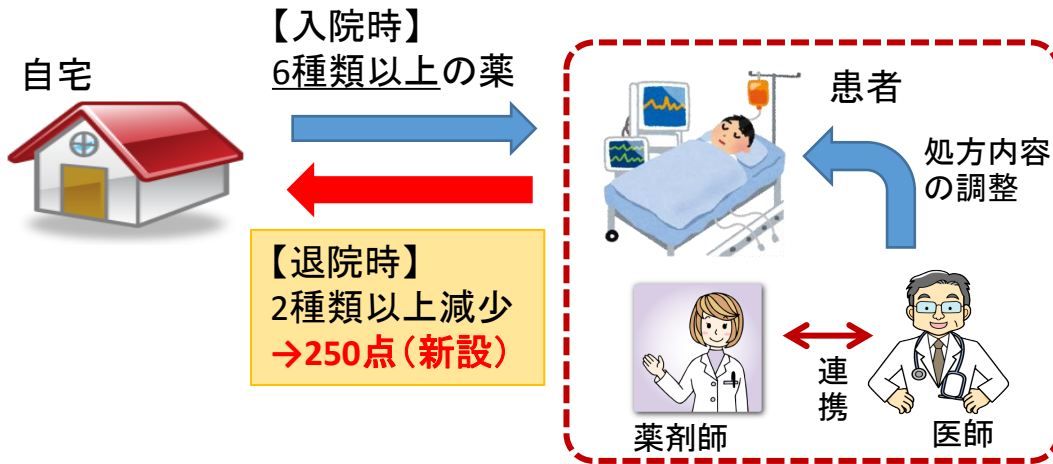
注) 数量シェアとは、「後発医薬品のある先発医薬品」及び「後発医薬品」を分母とした「後発医薬品」の数量シェアをいう

多剤・重複投薬の削減や残薬解消の取組

1. 医療機関における減薬等の評価

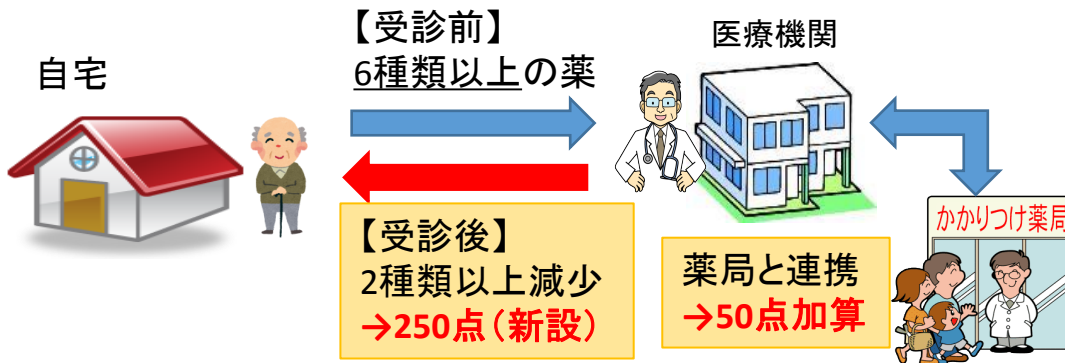
○入院患者に対する減薬の評価

- 入院時に多種類の服薬（内服薬）を行っている患者に対して退院時に薬剤が減少した場合を評価



○外来患者に対する減薬の評価

- 多種類の服薬（内服薬）を行っている患者に対して受診時に薬剤が減少した場合を評価



2. 薬局における減薬等の評価

○外来患者に対する処方せんの疑義照会の評価

- 薬局から処方医へ処方内容の疑義照会を行い、処方内容を変更した場合の評価を充実（20点→**30点**へ充実）

○在宅患者に対する処方せんの疑義照会の評価の充実

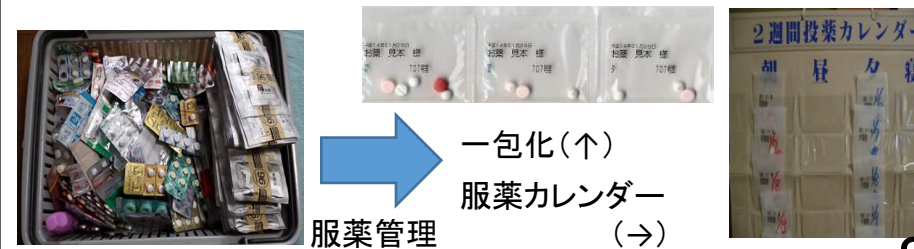
- 在宅患者について、薬局から処方医へ処方内容の疑義照会を行い、処方内容を変更した場合の評価を新設（**30点**）【新設】

○残薬等の管理の評価

- 薬局が患者に薬剤を入れるバッグ（右図）を配布し、患者が服用中の薬剤を薬局に持参した際に残薬等の薬学管理を行った業務を評価（**185点**（月1回））【新設】



<残薬を含む持参薬(イメージ)>



いわゆる門前薬局の評価の見直し

いわゆる大型門前薬局の評価の見直し(特例の追加)

- 大型門前薬局の評価の適正化のため、薬局グループ全体の処方せん受付回数が月4万回超のグループに属する保険薬局のうち、①特定の医療機関からの処方せん集中率が極めて高い保険薬局又は②医療機関と不動産の賃貸借関係にある保険薬局の調剤基本料を引き下げる。

【薬局グループ】 ⇒グループ全体の処方せん受付回数が月4万回超

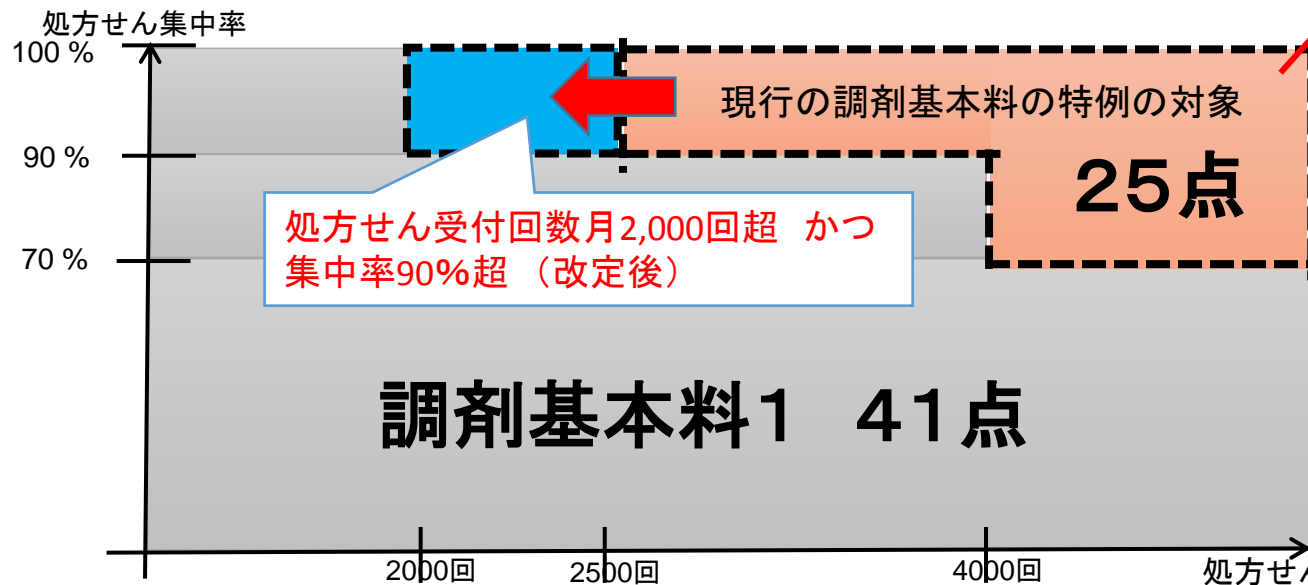


(新) 調剤基本料3 20点

- ①処方せん集中率が95%超の薬局
- ②特定の医療機関と間で不動産の賃貸借取引がある薬局

処方せん受付回数と集中率による特例の拡大

- 処方せん受付回数・集中率による現行の調剤基本料の特例範囲を拡大する。



調剤基本料2 25点

- ・処方せん受付回数月4,000回超 かつ 集中度70%超
- ・処方せん受付回数月2,500回超 かつ 集中度90%超
- ⇒処方せん受付回数月2,000回超 かつ 集中度90%超 (改正)

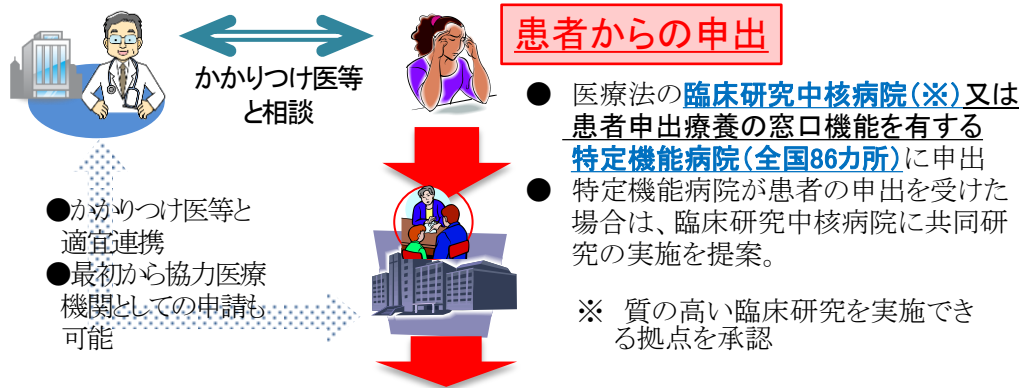
調剤基本料2 25点

- (新)特定の医療機関からの処方せん受付回数が月4,000回超 (集中度にかかわらず対象)

患者申出療養の創設

○国内未承認の医薬品等を迅速に保険外併用療養として使用したいという患者の思いに応えるため、**患者からの申出を起点とする新たな保険外併用療養の仕組み**として、**患者申出療養を創設**(平成28年度から実施)

〈患者申出療養としては初めての医療を実施する場合〉



患者申出療養の申請(臨床研究中核病院が行う)

- 臨床研究中核病院は、**特定機能病院**やそれ以外の**身近な医療機関**を、**協力医療機関**として申請が可能

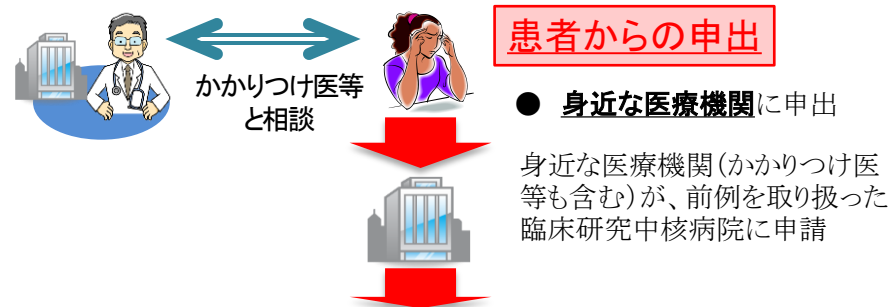
患者申出療養に関する会議による審議

- 安全性、有効性、実施計画の内容を審査
- 医学的判断が分かれるなど、6週間で判断できない場合は全体会議を開催して審議

患者申出療養の実施

- 申出を受けた**臨床研究中核病院**又は**特定機能病院**に加え、**患者に身近な医療機関**において**患者申出療養が開始**
- 対象となった医療及び当該医療を受けられる医療機関は国がホームページで公開する

〈既に患者申出療養として前例がある医療を他の医療機関が実施する場合(共同研究の申請)〉



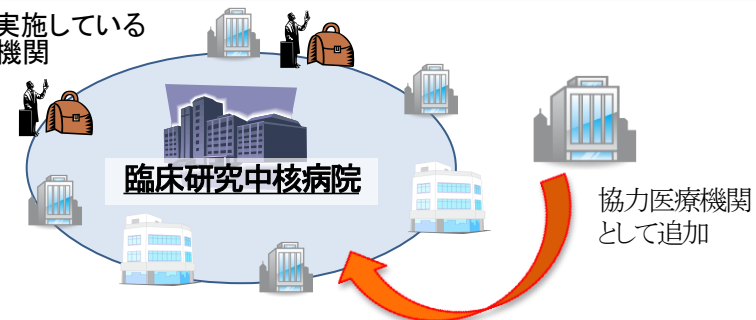
患者申出療養の申請

前例を取り扱った臨床研究中核病院

- 臨床研究中核病院は国が示した考え方を参考に、患者に身近な医療機関の実施体制を個別に審査
- 臨床研究中核病院の判断後、速やかに地方厚生局に届出

身近な医療機関で患者申出療養の実施

既に実施している医療機関



原則2週間

原則6週間

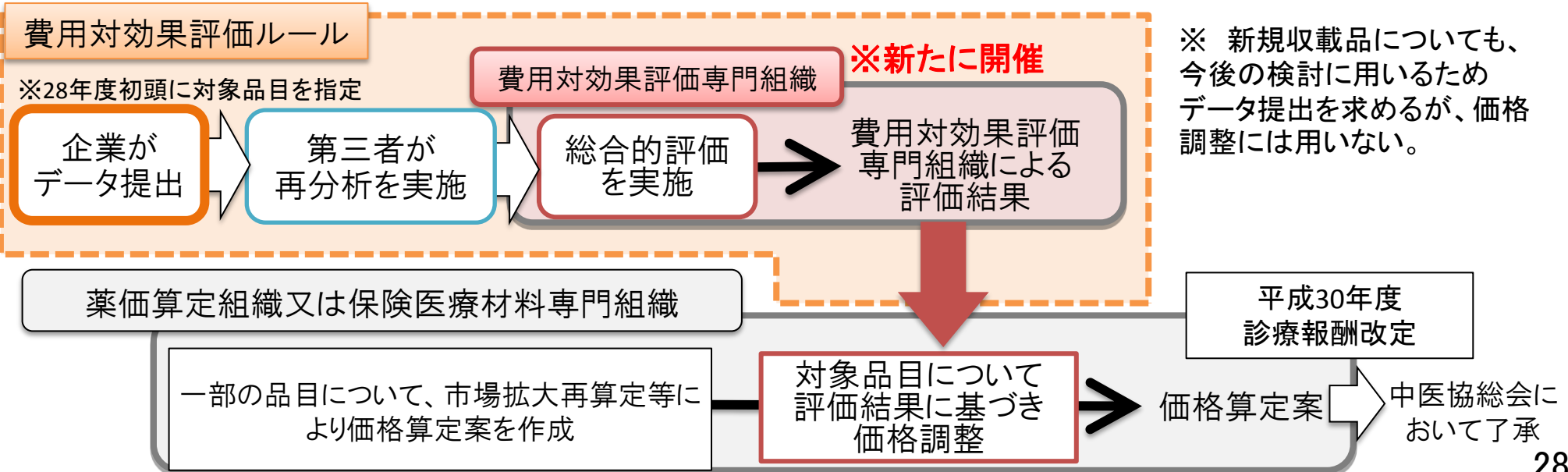
費用対効果評価の試行的導入について

- ▶ 高額な医療技術の増加による医療保険財政への影響についての懸念等から、中医協に費用対効果評価専門部会を設置し、議論を進めてきたところ。平成28年度診療報酬改定において、医薬品・医療機器の評価について、費用対効果評価の観点を試行的に導入する。

<中医協における検討の経緯>

- 2012.5 費用対効果評価専門部会の創設
対象技術、分析手法、評価結果の活用方法等について、海外の事例も参考にしながら、月に一回程度のペースで議論
- 2014.4～2015.11 具体例を用いた検討を実施し課題等を報告、個別の論点にそって議論
- 2015.12 試行的導入の在り方についてとりまとめ
- 2016.4 費用対効果評価の試行的導入

<試行的導入における取組の流れ(概要)>



平成28年度診療報酬改定に係る答申書附帯意見①

平成28年2月10日 中央社会保険医療協議会

- 急性期、回復期、慢性期等の入院医療の機能分化・連携の推進等について、次に掲げる事項等の影響を調査・検証し、引き続き検討すること。
 - 一般病棟入院基本料・特定集中治療室管理料における「重症度、医療・看護必要度」等の施設基準の見直しの影響（一般病棟入院基本料の施設基準の見直しが平均在院日数に与える影響を含む）
 - 地域包括ケア病棟入院料の包括範囲の見直しの影響
 - 療養病棟入院基本料等の慢性期入院医療における評価の見直しの影響
 - 夜間の看護要員配置における要件等の見直しの影響あわせて、短期滞在手術基本料及び総合入院体制加算の評価の在り方、救急患者の状態を踏まえた救急医療管理加算等の評価の在り方、退院支援における医療機関の連携や在宅復帰率の評価の在り方、療養病棟を始め各病棟における患者像を踏まえた適切な評価の在り方、医療従事者の負担軽減にも資するチーム医療の推進等について、引き続き検討すること。
- DPCにおける調整係数の機能評価係数Ⅱの置き換えに向けた適切な措置について検討するとともに、医療機関群、機能評価係数Ⅱの見直し等について引き続き調査・検証し、その在り方について引き続き検討すること。
- かかりつけ医・かかりつけ歯科医に関する評価等の影響を調査・検証し、外来医療・歯科医療の適切な評価の在り方について引き続き検討すること。
- 紹介状なしの大病院受診時の定額負担の導入の影響を調査・検証し、外来医療の機能分化・連携の推進について引き続き検討すること。
- 質が高く効率的な在宅医療の推進について、重症度や居住形態に応じた評価の影響を調査・検証するとともに、在宅専門の医療機関を含めた医療機関の特性に応じた評価の在り方、患者の特性に応じた訪問看護の在り方等について引き続き検討すること。
- 回復期リハビリテーション病棟におけるアウトカム評価の導入、維持期リハビリテーションの介護保険への移行状況、廃用症候群リハビリテーションの実施状況等について調査・検証し、それらの在り方について引き続き検討すること。
- 精神医療について、デイケア・訪問看護や福祉サービス等の利用による地域移行・地域生活支援の推進、入院患者の状態に応じた評価の在り方、適切な向精神薬の使用の推進の在り方について引き続き検討すること。
- 湿布薬の処方に係る新たなルールの導入の影響も含め、残薬、重複・多剤投薬の実態を調査・検証し、かかりつけ医とかかりつけ薬剤師・薬局が連携して薬剤の適正使用を推進する方策について引き続き検討すること。あわせて、過去の取組の状況も踏まえつつ、医薬品の適正な給付の在り方について引き続き検討すること。

平成28年度診療報酬改定に係る答申書附帯意見②

9. 医薬品・医療機器の評価の在り方に費用対効果の観点を試行的に導入することを踏まえ、本格的な導入について引き続き検討すること。
あわせて、著しく高額な医療機器を用いる医療技術の評価に際して費用対効果の観点を導入する場合の考え方について検討すること。
10. 患者本位の医薬分業の実現のための取組の観点から、かかりつけ薬剤師・薬局の評価やいわゆる門前薬局の評価の見直し等、薬局に係る対物業務から対人業務への転換を促すための措置の影響を調査・検証し、調剤報酬の在り方について引き続き検討すること。
11. 後発医薬品に係る数量シェア80%目標を達成するため、医療機関や薬局における使用状況を調査・検証し、薬価の在り方や診療報酬における更なる使用促進について検討すること。
12. ニコチン依存症管理料による禁煙治療の効果について調査・検証すること。
13. 経腸栄養用製品を含めた食事療養に係る給付について調査を行い、その在り方について検討すること。
14. 在宅自己注射指導管理料等の評価の在り方について引き続き検討すること。
15. 未承認薬・適応外薬の開発の進捗、新薬創出のための研究開発の具体的成果も踏まえた新薬創出・適応外薬解消等促進加算の在り方、薬価を下支えする制度として創設された基礎的医薬品への対応の在り方、年間販売額が極めて大きい医薬品を対象とした市場拡大再算定の特例の在り方について引き続き検討すること。
16. 公費負担医療に係るものを含む明細書の無料発行の促進について、影響を調査・検証し、その在り方について引き続き検討すること。
17. 診療報酬改定の結果検証等の調査について、NDB等の各種データの活用により調査の客観性の確保を図るとともに、回答率の向上にも資する調査の簡素化について検討すること。また、引き続き調査分析手法の向上について検討し、調査の信頼性の確保に努めること。
18. ICTを活用した医療情報の共有の評価の在り方を検討すること。